

NOTE D'APPLICATION

APNFR007 AIRPACK

*La solution point à point facile
avec deux Airlink ou deux AirXroad*

PRINCIPE ET CONCEPT DE AIRPACK

Le concept d'**AIRPACK** est de fournir une solution sans fil sécurisée, rapide et facile à installer, pour créer un pont sans fil entre deux périphériques Ethernet, ou entre deux LAN, simplement en programmant deux **AirLink** (applications indoor) ou deux **AirXroad** (applications outdoor) à l'aide des fichiers de configuration fournis.



2

La configuration proposée est la suivante :

- Mode **802.11a+n** (5GHz)
- Sélection de canal automatique parmi les canaux **36, 40, 44 et 48** (HT20)
- SSID **acksys**
- Sécurité **WPA2**
- AP en **192.168.1.253**, Client en **192.168.1.252**

LES PREREQUIS AVANT DE COMMENCER LA CONFIGURATION

Configuration minimale requise

- Un PC fonctionnant sous Windows avec un port Ethernet
- Un navigateur WEB récent
- Deux **AirLink** ou deux **AirXroad**

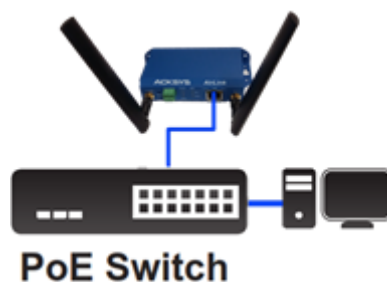
Téléchargez et installez le logiciel [WaveManager](http://www.acksys.fr) depuis le site Web ACKSYS (<http://www.acksys.fr>)
Téléchargez également le fichier [Air-PACK.zip](#) et dézippez dans un répertoire de votre choix

WaveManager est le logiciel d'administration qui vous permettra de télécharger dans les produits les deux fichiers de configuration contenus dans le ZIP.

ETAPE 1 PARAMETRAGE DU CLIENT

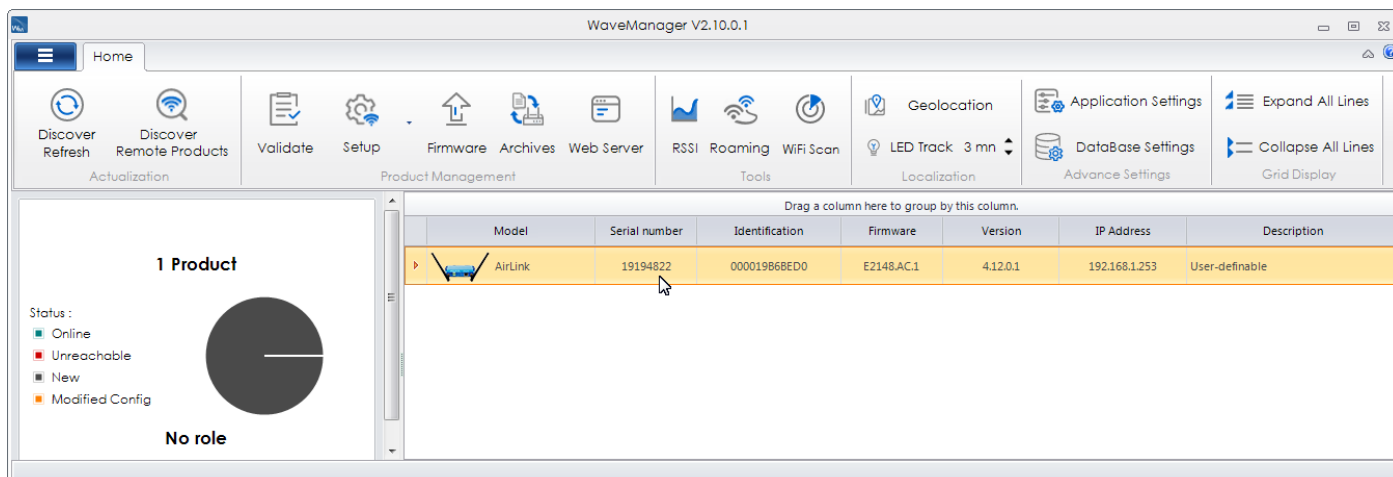
L'adresse par défaut du produit est **192.168.1.253**, configurez l'interface réseau de votre PC sur une adresse compatible, par exemple **192.168.1.10**

Vous pouvez ensuite connecter l'un des produits sur votre PC puis lancer **WaveManager** 

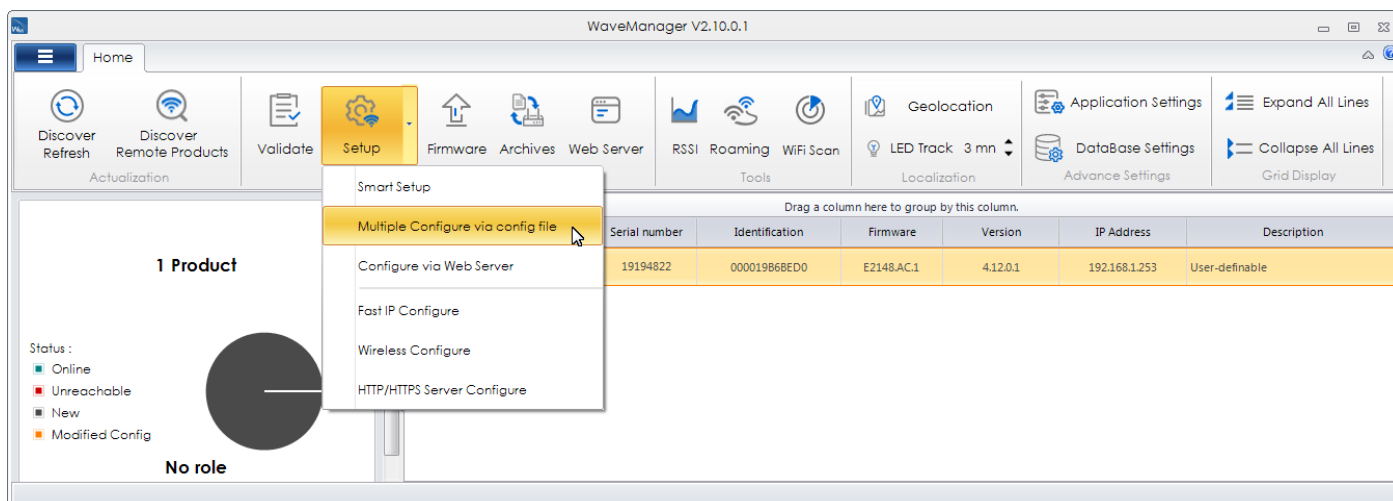


Suivez les étapes ci-dessous :

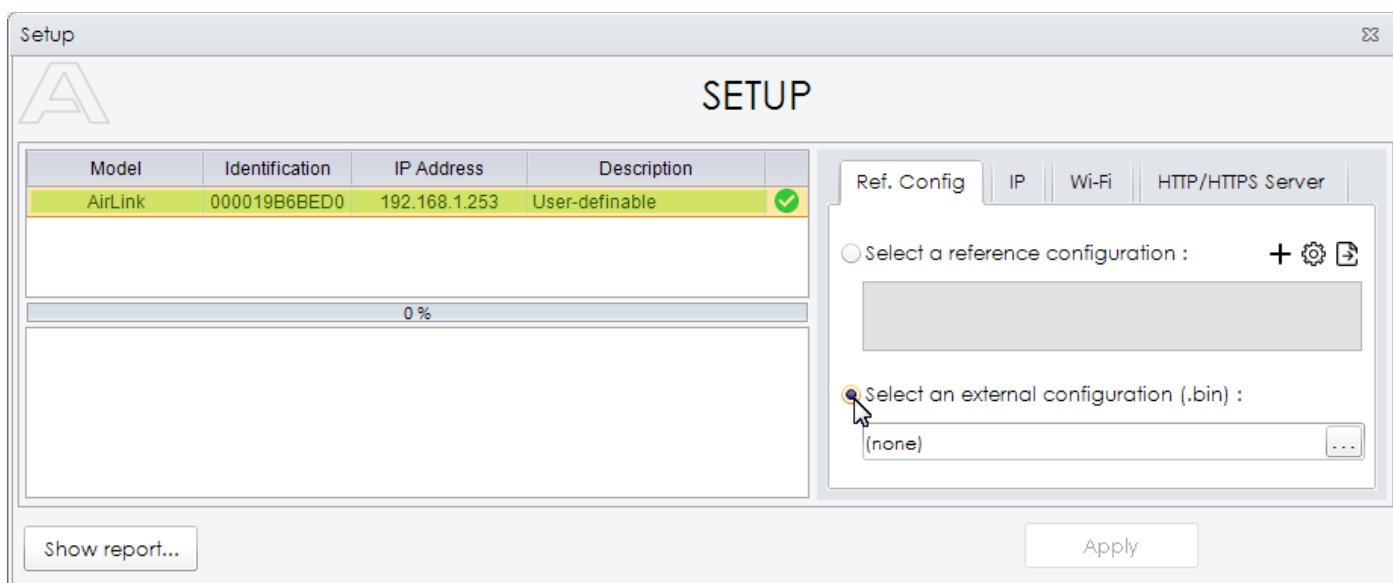
a. Sélectionnez votre appareil dans la page principale de WaveManager



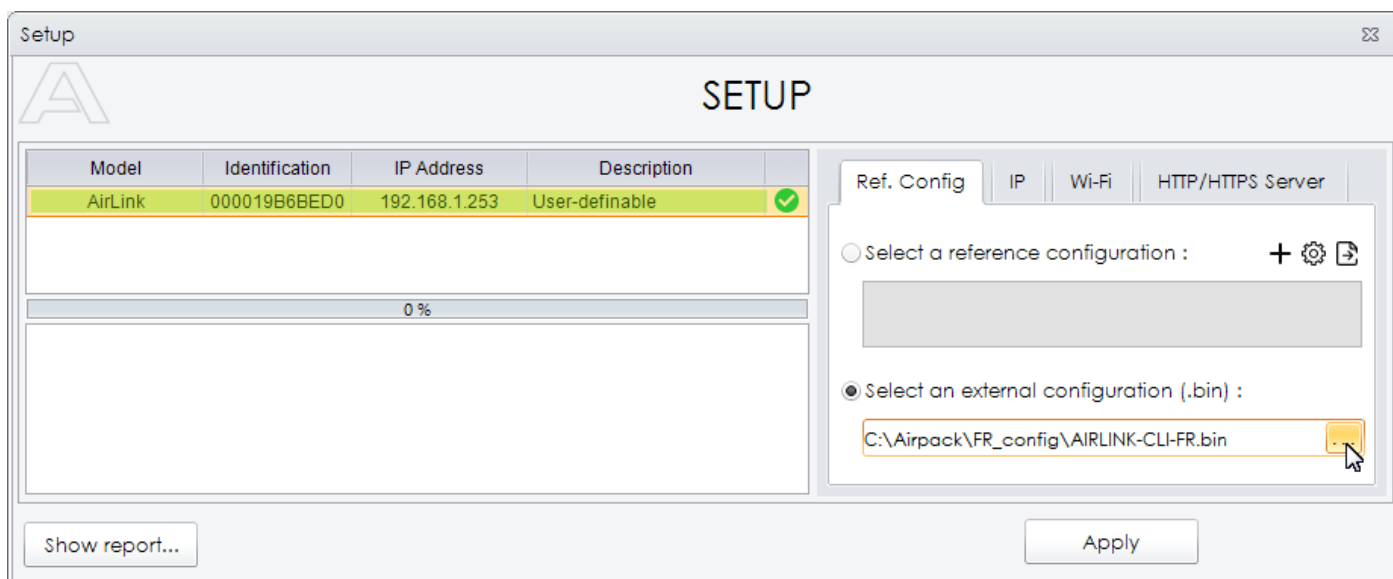
b. Cliquez sur **Setup**, puis **Multiple Configure via config file**



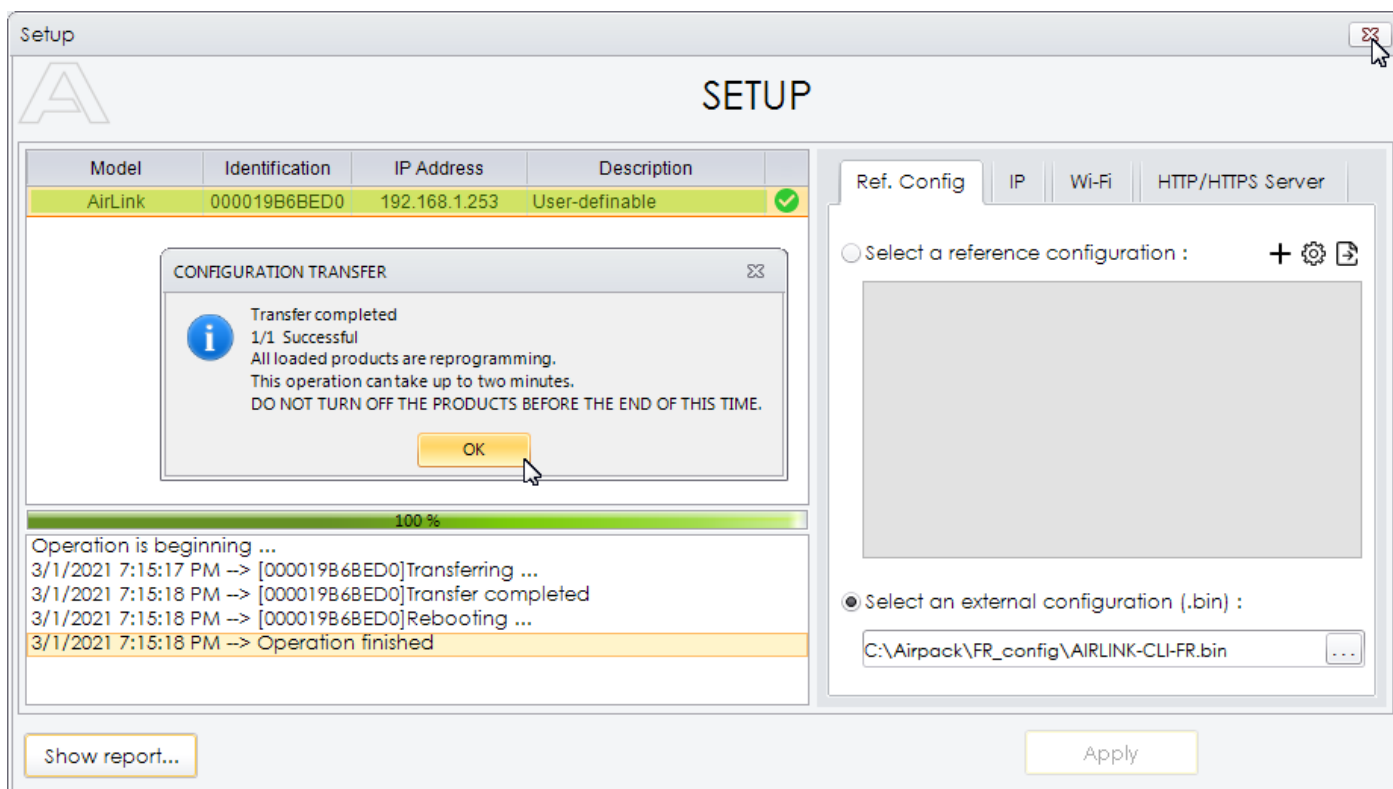
c. Cliquez sur **Select an external configuration**



d. Retrouvez sur votre disque le fichier de configuration **AIRLINK-CLI-FR.bin** ou **AIRXROAD-CLI-FR.bin**, selon le type de produit que vous utilisez, puis cliquez **Apply**



e. Un popup signalera la fin du transfert. La programmation dure environ deux minutes, puis le produit redémarre.



Quand la LED DIAG passe à nouveau au vert, le produit réapparaît dans WaveManager, et son adresse IP est désormais **192.168.1.252**

ETAPE 2 PARAMETRAGE DU POINT D'ACCES

Déconnectez le Client du PC et connectez le deuxième appareil.

Répétez les étapes **a** à **e** de la section précédente en utilisant le fichier de configuration du Point d'Accès correspondant à votre produit : **AIRLINK-AP-FR.bin** ou **AIRXROAD-AP-FR.bin**



L'AP est paramétré et **redémarre**. Son adresse IP reste en **192.168.1.253**

Dès que l'AP a rebooté (la LED DIAG est à nouveau verte), le Client doit se connecter à l'AP et redevient visible dans WaveManager. En cliquant sur la flèche à l'extrême gauche de la ligne du client, vous devez voir le niveau de signal dans la colonne *Association*.

5

The screenshot shows the WaveManager V2.10.0.1 interface. On the left, there's a sidebar with '2 Products' and '2 Roles'. The main area displays a table of products and a detailed view of a network.

Model	Serial number	Identification	Firmware	Version	IP Address	Description
AirLink	19194822	00001986BED0	E2148.AC.1	4.12.0.1	192.168.1.252	User-definable
AirLink	19193948	0000188E681F	E2148.AC.1	4.12.0.1	192.168.1.253	User-definable

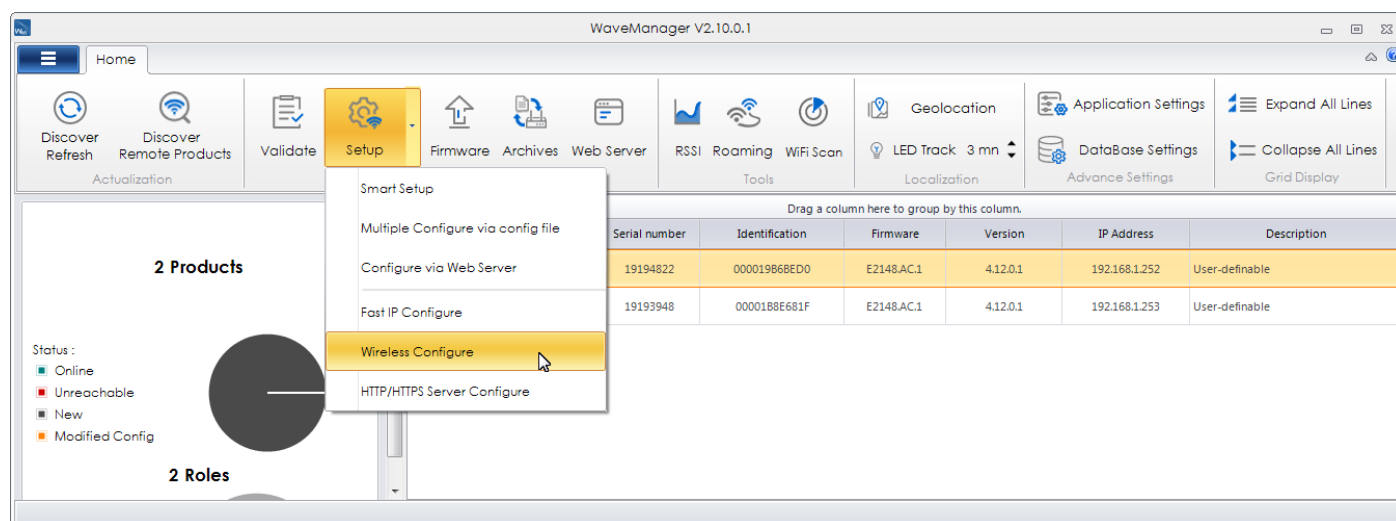
Role	SSID	Security	Association	Mode	Channel	Radio
Infra Client	acksys	WPA/WPA2-PSK	-47 dBm	mixed a+n	40	WiFi

CONFIGURATION OPTIONNELLE

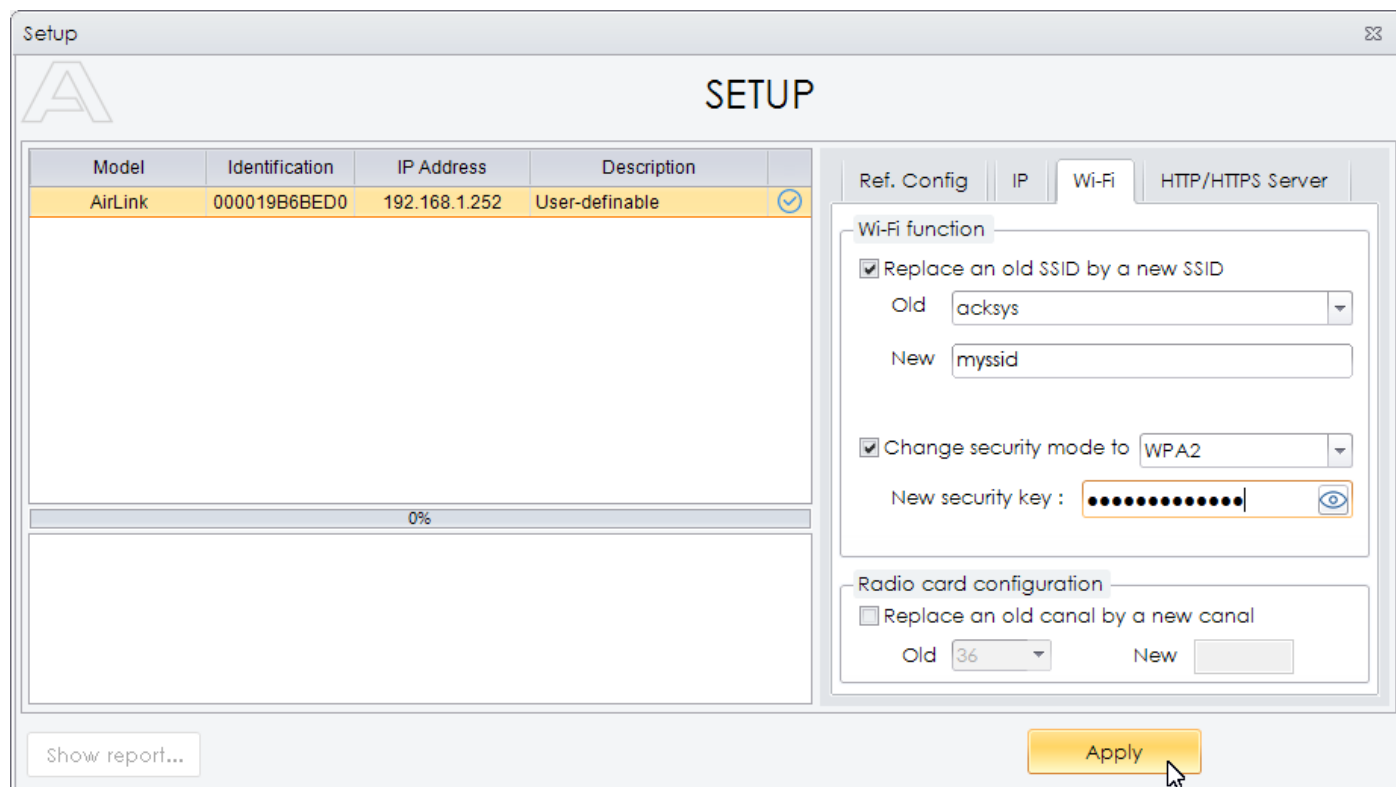
Si vous le souhaitez, vous pouvez modifier certains paramètres de configuration tels que le canal Wi-Fi, le SSID ou le mode de sécurité à l'aide de **WaveManager**.

Cette opération est d'ailleurs nécessaire si vous devez utiliser plusieurs AirPack sur un même site. Dans ce cas, nous recommandons de changer le SSID et la clé de sécurité, de façon à ce que ces paramètres soient uniques sur chaque paire de produits :

- Pour plus de commodité, changez d'abord le paramétrage du produit distant (Client)
- Sélectionnez-le dans la page principale de WaveManager et cliquez sur **Setup**.
- Sélectionnez **Wireless Configure**



- Changez les paramètres selon votre besoin, puis cliquez sur **Apply**.





Une fois le produit distant configuré, effectuez les modifications sur le second appareil (AP) avec le même paramétrage.



Si vous utilisez votre AIRPACK dans un pays autre que la France ou les Etats- Unis, vous devez changer le pays depuis les pages web de configuration.

Merci de vous référer à la documentation [WaveOS user guide](#)